

Küreselleşme, İşsizlik ve Kamu İstihdamı İlişkisi

Deniz AYTAÇ*

Öz

Küreselleşme ile dışa açılan ekonomiler aynı zamanda dışsal risklere karşı da açık hale gelmektedir. Fiyat istikrarı altında tam istihdamı sağlama amacıyla olan devlet, bu amacı gerçekleştirebilmek için telafi hipotezi kapsamında dışsal şokların negatif istihdam etkilerini telafi etmek için kamu istihdamını bir araç olarak kullanabilmektedir. Bu çalışmanın amacı, 1980-2016 yılları arasında Türkiye’de küreselleşme, işsizlik ve kamu istihdamı arasındaki ilişkinin hata düzeltme modeline dayalı Granger nedensellik testi kapsamında analiz edilmesidir. Yapılan analiz sonucunda Türkiye’de küreselleşme ve dışsal riskler nedeni ile artan işsizliğin çözümünde, devletin telafi hipotezine uygun olarak kamu istihdamını bir politika aracı olarak kullanıldığı sonucuna ulaşılmıştır.

Anahtar Kelimeler: Küreselleşme, İşsizlik, İstihdam, Kamu İstihdamı

Globalization, Unemployment and Public Sector Employment Relation

Abstract

Economies that are opened up by globalization become vulnerable to exogenous risks at the same time. The government, which aims to provide full employment under price stability, can use public sector employment to compensate the negative employment effects of external shocks in order to achieve this aim within the context of the compensatory hypothesis. The purpose of this study, is to analyze the relationship between globalization, unemployment and public sector employment in Turkey between the years 1980-2016 based on the error correction model of the scope of Granger causality test. As a result of the analysis, it was concluded that, In Turkey, the

*Doç.Dr., Hitit Üniversitesi, Maliye Bölümü, denizaytac@hitit.edu.tr

Makalenin Gönderilme Tarihi: 03.04.2018

Kabul Tarihi: 29.06.2018

solution of the growing unemployment due to globalization and external risks, the government used the public sector employment as a policy instrument in accordance with the compensation hypothesis.

Keywords: *Globalization, Unemployment, Employment, Public Sector Employment*

JEL Classification Codes: *E24, J68, F6, H10*

Giriş

Küreselleşme literatürde; bir süreci, durumu, sistemi, gücü ve dönemi tanımlamak için kullanılmış ve bu birbirine rakip kavramlar çok farklı küreselleşme tanımlarının doğmasına neden olmuştur (Steger, 2004). Literatürde küreselleşme söz konusu olduğunda, farklılaşma sadece tanım noktasında değil, küreselleşmenin derecesi, nedeni, kronolojisi, etkisi, izlediği yol ve politikaların sonuçları konusunda da ortaya çıkmaktadır. Bu kapsamda bazı araştırmacılar küreselleşmeyi ekonomik süreçler olarak ele alırken bazı yazarlar ise söz konusu süreci siyasi, kültürel, ideolojik boyutu ile ele almaktadır (Steger, 2004). Küreselleşme, ekonomik boyutuyla ele alınacağı bu çalışmanın amacına uygun olarak en yaygın kullanımı ile “mal ve hizmetlerin, üretim faktörlerinin, teknolojik birikimin ve finansal kaynakların ülkeler arasında serbestçe dolaşabildiği ve faktör, mal, hizmet ve finans piyasalarının giderek bütünleştiği bir süreç” olarak (Şenses, 2009) tanımlanabilir. Bu ekonomik sürecin temel hedefi ise iktisadi etkinliğin artırılmasıdır. Bu kapsamda bilişim, telekomünikasyon, ulaşım ve üretim teknolojilerindeki yeniliklerin etkili olduğu küreselleşme, ekonomik anlamda sermaye, mal, hizmet ve teknolojinin sınırlar arasındaki engelsiz dolaşımını hızlandırmış, bunun sağlanmasında ise küreselleşmenin yapı taşları olan ulus üstü şirketler ve uluslararası kuruluşlar önemli rol oynamıştır. Bu uluslararası ekonomik kuruluşların başında IMF, Dünya Bankası ve Dünya Ticaret Örgütü gelmektedir. IMF politikaları ve Washington Mutabakatı kapsamında üretim faktörleri ve özellikle sermayenin dolaşımındaki engellerin kaldırılması açısından önemli ekonomik ilkeler benimsenmiş ve uygulanmıştır. Bu kapsamda özelleştirme, istikrar politikaları ve mali sıkılık ile birlikte hatalı sıralama sonucu zamanından önce uygulanan sermaye hareketlerindeki serbestleşme (Stiglitz, 2005), spekülative sermaye hareketlerini hızlandırmış, bu, uzun dönemli doğrudan yatırımcı sermaye karşısında spekülative sermaye sorununun ortaya çıkmasına neden olmuştur. Özellikle yurt içi tasarruf açığının bulunduğu gelişmekte olan ülkeler yabancı sermayeyi kendi ülkelerine çekebilmek amacı ile önemli bir rekabetle karşı karşıya kalmış, bu durum gelişmekte olan ülkeleri ileride büyük istikrarsızlıklara yol açacak kısa vadeli spekülative sermaye hareketlerine açık hale getirmiştir. Kriz öncesi ve kriz döneminde bulunduğu ülkeyi büyük bir hızla terk eden spekülative sermaye, tasarruf açığı bulunan,

sermaye ithal eden gelişmekte olan ülkelerde ekonomik yıkımı arttırmıştır. Özellikle ekonomi ve finans alanındaki bu asimetrik küreselleşme kendini işgücü piyasasında da göstermektedir. Keynes tarafından da ortaya konulduğu üzere kontrolsüz sermaye akışları mali istikrarla birlikte makro ekonomik denge, tam istihdam ve ücret istikrarını da tehlikeye sokabilmektedir (Rodrick, 2011). Bu kapsamda diğer üretim faktörlerine oranla oldukça düşük mobiliteye sahip olan emek üzerinde bir taraftan vergi yükü artarken diğer taraftan emeğin korunması, istihdamı ve sosyal haklar açısından dibe doğru yarış nedeni ile erozyon yaşanmaktadır.

Temel ekonomik işlevlerinin başında ekonomik istikrarın sağlanması ve korunması olan devlet, küreselleşme sürecinde dışa açılan ekonomilerde fiyat istikrarı altında tam istihdamı sağlamak amacıyla farklı maliye politikası araçları ile ekonomiye müdahale edebilmektedir. Bu kapsamda özellikle istihdam alanında dışsal şoklar karşısında devletin başvurabileceği araçlardan biri kamu istihdamı olmaktadır. Nitekim Avrupa Komisyonu 2012 yılı Raporunda 2008 krizi sonrasında oluşan işsizlikle mücadele programı kapsamında kamu istihdamını mali canlandırma tedbirleri kapsamında ele almıştır. Bu çalışmada da öncelikle küreselleşme ve yarattığı dışsal riskler doğrultusunda ortaya çıkan işsizlik ve işsizlikle mücadelede, telafi hipotezi kapsamında bir kamu politikası olarak kamu istihdamı incelenmiş ve ardından çalışmanın amacı olarak uluslararası literatürde ulaşılabildiği kadarı ile daha önce incelenmediği tespit edilen küreselleşme, işsizlik ve kamu istihdamı arasındaki ilişki Türkiye özelinde ampirik olarak ele alınmıştır.

1. Küreselleşme, Dışsal Riskler, İstihdam ve İşsizlik İlişkisi

Malların, hizmetlerin ve aktiflerin ulusal sınırlar arasında herhangi bir engele takılmaksızın dolaşabildiği küresel ekonomi, piyasaların küresel olarak genişlemesi ile birlikte karşılaştırmalı üstünlükler, işbölümü ve uzmanlaşma kanalları aracılığı ile daha fazla refah vaat etmekte ve dünya piyasalarındaki modern teknolojiye ve ucuz sermaye mallarına erişim olanağı sunarak gelişmekte olan ülkeler açısından önemli bir hedef halini almaktadır (Rodrick, 2007). Bu bağlamda ekonomik, siyasi ve sosyal engellerin minimuma inmesi veya tamamen ortadan kalkması ile üretim faktörlerinin serbest dolaşımı temeline dayanan küreselleşme, ülkelerin sadece ekonomik değil sosyal, siyasi ve mali yapılarını da etkilemektedir.

Devam eden bir süreç olan küreselleşme, uluslararası ticaret, uluslararası faktör hareketliliği, dış kaynak kullanımı ve doğrudan yabancı yatırımları çeşitli yönleri ile uluslararası ekonomiye açmaktadır (Gözüör, 2014). Söz konusu süreçte ortaya çıkan sermaye kümelenmesi ve teknoloji değişiklikleri dışsal riskleri arttırarak ticari partnerleri etkilemekte ve refahı azaltmaktadır (Helpman vd., 2010) Bu refah azalışında küreselleşmenin istihdam üzerindeki etkisi önemli bir unsurdur. Bu etki, küreselleşmenin ülke ekonomilerinin dışa açıklığını artırmasından, bu artışın dış ticaret ve

beraberinde ticaret hadlerindeki değişkenliği ve ihracat ürün kümelenmesini çoğaltarak dışsal risklere bağlı olarak yurt içi gelir ve tüketimde, dolayısıyla istihdamda dalgalanmaya neden olmasından kaynaklanır (Tanzi, 2000). Bu kapsamda küreselleşme ve istihdamdaki dalgalanma diğer bir ifade ile işsizlik arasındaki ilişki literatürde görece olarak yeni ele alınmakta ve söz konusu ilişki temel bazı ekonomik değişkenler kapsamında incelenmektedir.

Ampirik literatürde küreselleşme, finansal ve ticari liberalizasyon kapsamında ele alınmış ve finansal liberalizasyon daha çok doğrudan yabancı yatırımlar, liberalizasyon ise ticari açıklık (ihracat-ithalat oranları, dış ticaret) değişkenleri ile ilişkilendirilmiştir.

Bu değişkenler ile ele alınan küreselleşme ile işsizlik arasındaki ilişkinin görece olarak yeni inceleniyor olmasının temel nedeni, çoğu ekonomistin dış ticareti, kaynakların dağıtımına odaklanan bir mikroekonomik, işsizliği ise genel ekonomik aktivite düzeyi ile ilgili makroekonomik bir mesele olarak değerlendirmesinden kaynaklanmaktadır. Konuya bu kapsamda yaklaşan ekonomistler arasındaki ana görüş, dış ticaretin işsizlik üzerindeki etkisinin oldukça düşük olduğu (Davidson vd., 1999), küreselleşme ve buna bağlı olarak ticari liberalizasyonla birlikte işgücünün üretken firmalara doğru kayarak toplam verimlilik ve refah artışına neden olduğu şeklindedir. Bu yaklaşımın öncülerinden olan Melitz, 2003 yılındaki çalışmasında işgücünün küçük firmalardan büyük firmalara yeniden tahsisini açıklarken ihracat piyasasına girişte batık maliyetlerin varlığının az sayıda yüksek verimliliğe sahip büyük firmanın ihracat piyasasında kalmasına, söz konusu firmalarda ise vasıflı işgücüne ödenen ücretlerin artmasının toplam verimlilik ve refah artışlarına neden olduğunu belirtmiştir. Oysa ki küreselleşme ve buna bağlı olarak ticari liberalizasyon kapsamında, uluslar uluslararası ticaretten kazanırken kimi ekonomik ajanlar uluslararası ticaretten zarar görür. Nitekim Janiak'ın (2007) değindiği üzere uluslararası ticarete büyük firmalar ancak iş yaratma miktarını azaltarak elde ettikleri rantı arttırabilecekler, bu ise istihdam oranının düşmesine sebebiyet verecektir. Bu tespit, Brecher (1974), Davis (1998), Egger ve Kreickemeier (2009), Felbermayr vd. (2011), Helpman vd. (2010), Attanasio vd. (2004), Menezes-Filho ve Muendler (2011) çalışmalarında da desteklenmiş, küreselleşme ile artan ticari liberalizasyonun işsizlik artışlarına neden olduğu belirtilmiştir.

Küreselleşmenin işsizlik üzerindeki etkilerinin finansal liberalizasyon boyutunda ise doğrudan yabancı yatırımlar ve işsizlik arasındaki ilişkiyi inceleyen literatür bulunmaktadır.

Yabancı yatırımlar ülke ekonomisine, spekülative sermaye ya da doğrudan yabancı yatırımlar olarak dahil olmakta ve her iki yatırım türü de istihdamı etkileyebilmektedir. Bu kapsamda dışsal riskler ağırlıklı olarak kısa vadeli spekülative yatırımlar nedeniyle ortaya çıkmakla birlikte doğrudan yabancı yatırımların özellikle istihdam üzerinde her zaman pozitif etkisi bulunmamaktadır. Nitekim doğrudan yabancı yatırımların istihdam üzerindeki etkisi üretim kapasitesinin genişlemesi ya da kapasite kullanım

oranındaki yükselme doğrultusunda ortaya çıkmaktadır (Rolf, 1994). Yabancı yatırımların yerli üretimi ikame ettiği durumlarda ise yerli üretimi azaltmakta ve yabancı üretimle birlikte ithal girdi kullanımını arttırarak istihdamı olumsuz etkileyebilmektedir (Knoedler, 2000). Doğrudan yabancı yatırımların ülkelerin özelleştirme kapsamındaki kuruluşlarının satın alınmasına yöneldiği durumlarda ise işsizlik artmaktadır (Hisarcıklılar vd., 2009).

Küreselleşmenin istihdam üzerindeki etkisinde ticari ve finansal liberalizasyon dışında ülkenin sahip olduğu kurumsal özellikler de önemli rol oynamaktadır. Kurumsal özellikler küresel ekonominin temeli olan piyasa ekonomisinin kurallarıdır. Piyasalar işlem yapabilmek için piyasa dışı kurumlara ihtiyaç duyarlar. Bu kurumlar piyasalar için oyunun kurallarını belirler (North, 2002) ve ülkeden ülkeye farklılık arz eder. Küreselleşme ile birlikte ülkelerin sahip olduğu yerel kurumsal özellikler diğer ülkeler üzerinde yayılma etkisine (spillover) sebep olmakta, söz konusu özellikler ülkeler arası ilişkilerde önemli asimetrisler yaratmaktadır. Kurumsal özellikler doğrultusunda ortaya çıkan yayılma etkisi ülkeler arasında istihdamın etkilenmesine de yol açmaktadır. Davis (1998) bu konuyu Avrupa ve Amerika üzerinden örneklendirmektedir. Söz konusu çalışmada Davis (1998) Amerika'da ortaya çıkacak bir faktör arz şokunun Avrupa'yı önemli ölçüde etkileyeceğini, Amerika'daki emek arz artışının Avrupa'da gelir ve istihdam azalışına diğer bir ifade ile işsizliğe neden olacağını vurgular.

Ülkeye gelen yabancı yatırımlar, ticari, finansal liberalizasyon ve kurumsal özelliklerin yanında küreselleşme ve istihdam arasındaki ilişkide önemli olan bir diğer etken, sermaye noksanlığı olan ülkeler arasında özellikle işgücü piyasasında yaşanan dibe doğru yarışır. Küreselleşme ile birlikte sermaye ithal eden ülkeler arasında sermaye girişini cazip hale getirmek amacı ile işgücü piyasasında görülen dibe doğru yarış, ülkelerin işçi hakları ve iş güvenliğini azaltması sonucunu doğurmuştur. Küreselleşmenin işgücü standartları ve iş güvenliği üzerindeki etkilerini inceleyen birçok çalışmada söz konusu değişkenler üzerinde negatif etkileri gözlenmiştir. Özellikle iş güvenliği açısından ortaya konan bu negatif ilişki iş güvenliği endeksi tanımı içinde yer alan (Venn, 2009) işten çıkarılmalarındaki zorlukların hafifletilmesini ve kontrat sürelerinin kısılmasını kapsar. Bu noktada dibe doğru yarışla birlikte azalan emek piyasası sürtünmeleri politika değişikliklerine bağlı olarak işsizliği arttırmaktadır (Helpman vd., 2010).

Tüm bu anlatılanlar ışığında hükümetler küreselleşme sürecinde temel bir çatışmayla yüzleşirler: Eşzamanlı ortaya çıkan daha yüksek ortalama kazançlar ve daha yüksek işsizlik oranları (Egger ve Kreickemeier, 2009). İşsizlik oranlarındaki bu artış ekonomik refahı maksimize etmek amacıyla olan devletin ekonomiye farklı yollarla müdahalesini gündeme getirmektedir. Nitekim Minsky (2008) ekonomik istikrarsızlık ve işsizliğin

önlemesinde uzun vadeli kâr beklentilerine dayanmayan asgari ya da minimum ücrette sonsuz esnek bir işgücü talebinin yaratılması gerekliliği üzerinde durur. Minsky'e göre söz konusu sonsuz esnek işgücü talebi ise ancak kâr amacı olmayan kamu sektörü istihdamı ile mümkündür. Bu kapsamda istikrarsızlıkla mücadele işlevini yüklenmiş olan devlet özellikle işsizlik artışları karşısında kimi zaman piyasa yollu, kimi zaman doğrudan, ekonomiye müdahale edebilmektedir.

2. Telif ve Etkinlik Hipotezi Kapsamında Devletin Ekonomiye Müdahalesi

Küreselleşme sürecinde devletin ekonomiye müdahalesi genellikle iki hipotez kapsamında ele alınmaktadır. Bu hipotezlerden ilki etkinlik hipotezidir. Etkinlik hipotezi ekonomilerin dışa açıklığı yükseldikçe kamu kesimi faaliyetlerinin sınırlandığı tezi üzerinde durur. Bu hipoteze göre refah ve bu kapsamda istihdam artışına yönelmiş kamu harcamaları, kamusal mal üretimi, bir taraftan ulusal üreticilerin uluslararası mal ve hizmet piyasalarındaki rekabet gücünü olumsuz etkilerken diğer taraftan vergileme düzeyini yükselteceğinden ülkelerin etkinliğini düşürecektir (Tanzi, 2004; Garrett, 2001). Bu nedenle devletin her yönü ile ekonomi içindeki payını sınırlandırılması hedeflenmektedir.

Etkinlik hipotezinin alternatifi olan diğer hipotez ise telif hipotezidir. Hipotezin temeli David Cameron'un 1978 yılındaki çalışmasına dayanmaktadır. Cameron (1978) küreselleşme süreci içinde dışa açıklık oranı yüksek olan ülkelerde kamu kesiminin boyutunun arttığı tespitinde bulunmaktadır. Cameron çalışmasında kamu kesimini uluslararası piyasalardaki açıklık ile ilişkilendirmiş ve aynı ekonomik özelliklere sahip olan ülkeler arasında kamu sektörünün büyüklüğündeki değişimin söz konusu ülkelerin ekonomilerinde ticarete verilen önemle açıklanabileceğini ileri sürmüştür (Rodrick, 2011). Cameron, ekonominin dışa açıklığına bağlı olarak ekonomide kamu sektörünün payının (bu pay içinde kamu istihdamının toplam istihdam içindeki payı da bulunmaktadır) artışını, dışa açık ekonomilerde sanayi yoğunlaşmasının yüksek olması nedeniyle sendikalaşma ve kolektif pazarlığı teşvik eğilimi ile açıklamaktadır. Rodrick ise 1997 yılında yaptığı çalışmada küreselleşme ile devletin boyutu arasındaki ilişkiyi test etmiş ve uluslararası rekabet hedefi ile dışa açılan ekonomilerde küreselleşmenin yarattığı dışsal riskin yurt içi geliri ve tüketimdeki volatilitiyi ve buna bağlı olarak işsizliği arttırdığını, devletin ise sosyal güvenlik ve refah harcamaları ile riski hafifletme rolünü üstlendiğini belirtmiştir.

Telif hipotezi kapsamında, küreselleşme ile artan dışsal riskler, istihdamdaki dalgalanma doğrultusunda artan işsizlik karşısında devlet, sosyal güvenlik ve refah harcamalarındaki artışın yanısıra toplam istihdam içinde kamunun payını artırarak da ekonomiye müdahale edebilmektedir.

Küreselleşme ile artan uluslararası rekabet, ekonomileri uluslararası ekonomik güçlere maruz bıraktığından bu durum oluşabilecek işsizlik ve gelir düşüşü nedeniyle, bireyleri risk karşılığı talep etmeye yöneltmekte hükümetler ise sosyal programlar ya da kamu istihdamı yoluyla daha geniş güvenlik ağları öreerek bu talebe yanıt vermeye çalışmaktadır (Rodrick, 2011). Sonuçta ülkelerin dışa açıklığında meydana gelen değişiklikler istihdam teşviklerinin maliye politikaları aracılığı ile artmasına sebep olmaktadır (Epifani ve Gancia, 2008).

Bu bağlamda Agenor (1996) ve Rodrick'in (1997) belirttiği gibi birçok ülke kamu sektörü istihdamını dışsal şokların negatif istihdam etkilerini telafi etmek ve gelir riskini azaltmak için kullanmaktadır. Böylece risklere karşı, devlet yarattığı istihdam ile sosyal sigorta açısından bir gelir transferi sağlamış olmakta (Garen ve Trask, 2005) ve dışa açık ekonomilerde kamunun ekonomi içindeki payı hem harcamalar hem kamusal istihdam açısından artabilmektedir. Literatürde küreselleşme nedeni ile dışa açılan ekonomilerde devletin telafi edici rolünü araştıran birçok çalışma bulunmaktadır (Commander vd. (1996), Garrett (2001), Martinez-Mongay (2002), Liberati (2007), Shelton (2007), Ram (2009), Epifani ve Gancia (2008), Kimakova (2009), Benarroch ve Pandey (2012)). Rodrick'in (1997 ve 2011) belirttiği üzere, devlet dışsal risklerle kamu istihdamını artırıp daha geniş güvenlik ağları öreerek de mücadele edebilmektedir. Nitekim 2008 ekonomik krizi sonrasında işsizlikle mücadele amacıyla Avrupa Komisyonu, AB-27 ülkelerinin işgücü piyasası politikalarında, tedbir olarak kamu sektöründe istihdamın artırılması gerektiği açıklanmıştır (Kalkınma Bakanlığı, 2014).

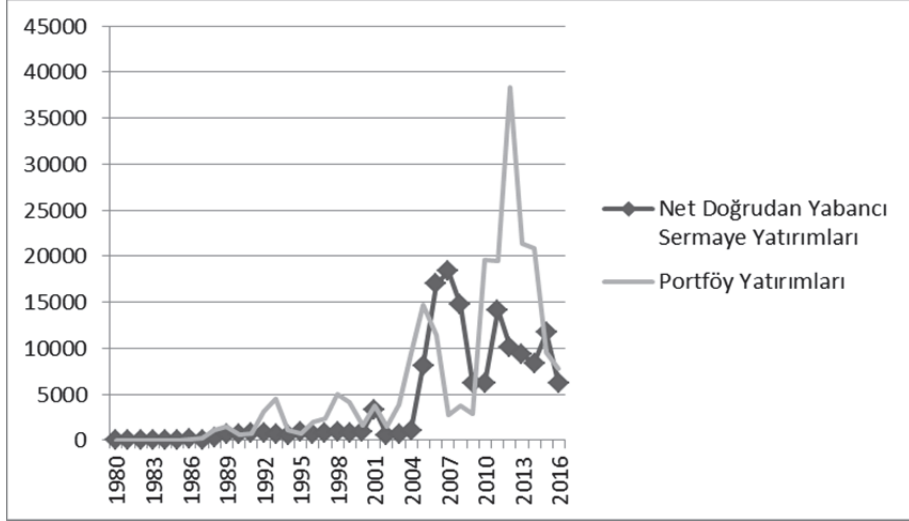
Bu kapsamda kriz dönemlerinde, kamu istihdam piyasasını canlandırmak, işsizliği azaltmak amacı ile Türkiye de dahil olmak üzere birçok ülkede istihdam paketleri açıklanmış, bu paketler dahilinde uygulanan çözümler içinde kamu istihdam artışları da yer almıştır. Söz konusu uygulamalar her ülkede işgücü piyasasının temel özellikleri doğrultusunda gerçekleşmiştir. Bu kapsamda bu çalışmada özellikle 1980 sonrası küreselleşme ile birlikte dışsal risklere de açılan Türkiye ekonomisinde küreselleşme sürecinin işsizlik üzerindeki etkisi ve bu kapsamda işsizlikle mücadelede kamu istihdamının rolü ele alınmıştır.

Çalışmamızın bu bölümünde Türkiye'de dönemler itibarıyla değişen istihdam ve işsizlik düzeyleri, özellikle kriz dönemlerinde uygulanan kamu politikaları kapsamında incelenmiştir.

3. Türkiye'de İstihdam ve İşsizlik

1980 sonrası dönemde küreselleşme, Türkiye'de liberalizasyon uygulamaları doğrultusunda kendini göstermiş, piyasalardaki serbestleşme ile Türkiye ekonomisi dışa açılmıştır.

Şekil 1: Türkiye’de Net Doğrudan Yabancı Sermaye Yatırımları ve Portföy Yatırımlarının Gelişimi (Milyon Dolar)



Kaynak: <https://evds2.tcmb.gov.tr/index.php?/evds/serieMarket/> (Erişim Tarihi 03.06.2018)

24 Ocak 1980 sonrası küreselleşmeye bağlı olarak yaşanan liberalizasyon politikaları kapsamında serbestleşen sermaye piyasaları küresel akımlara açık hale gelmiştir. Ekonomik büyüme hedefi ve artan nüfusun istihdamı sermaye ihtiyacını artırmıştır. Özellikle yurt içi tasarrufların düşük olması nedeniyle sermaye akımlarını çekebilmek Türkiye için arzu edilen bir amaç olmuştur. Bu noktada özellikle istihdam yaratacak olan akım net doğrudan yabancı sermaye yatırımlarıdır. Oysa Şekil 1’de görüldüğü üzere Türkiye’de dönemler itibarıyla artan akımlar spekülasyonun yüksek, istihdam yaratma potansiyelinin düşük olduğu portföy yatırımları lehine gelişmiştir. Her ne kadar net doğrudan yabancı yatırımlar portföy yatırımlarına göre daha istikrarlı yatırımlar olarak öngörülse de bu yatırımlarda kriz dönemleri olan 1994, 2000, 2001 ve 2008 tarihlerinde önemli düşüşler göstermişlerdir. Portföy yatırımlarında ise dalgalanma çok daha keskin olarak görülmektedir. Bu kapsamda iç tasarruf açığı yaşayan Türkiye ekonomik büyüme ve istihdam artışı açısından güvenilir sermaye akımlarına ihtiyaç duymaktadır. Oysa ki mevcut akımların dalgalı seyri söz konusu güveni yaratma noktasında çekinceler doğurmaktadır. Ayrıca liberalizasyon kapsamında yürütülen özelleştirme uygulamalarının bir kısmından istihdam olumsuz olarak etkilenebilmiştir. Yine liberalizasyon politikaları kapsamında yürütülen tarım ve istihdam politikaları, tarımdaki nüfusun sanayiye kanalize edilmesi kapsamında yeterli olamamış, hizmetler sektöründeki yükseliş kayıt dışı ekonomiyi olumsuz etkileyebilmiştir. Değinilen unsurların yanısıra dışa açılma kapsamında IMF politikalarının da etkisi ile yürütülen ve piyasaların derinleşmesine izin vermeden uygulanan serbestleşme politikaları nedeniyle Türkiye ekonomisi ulusal, bölgesel ve küresel risklere karşı korumasız ve açık hale gelmiştir.

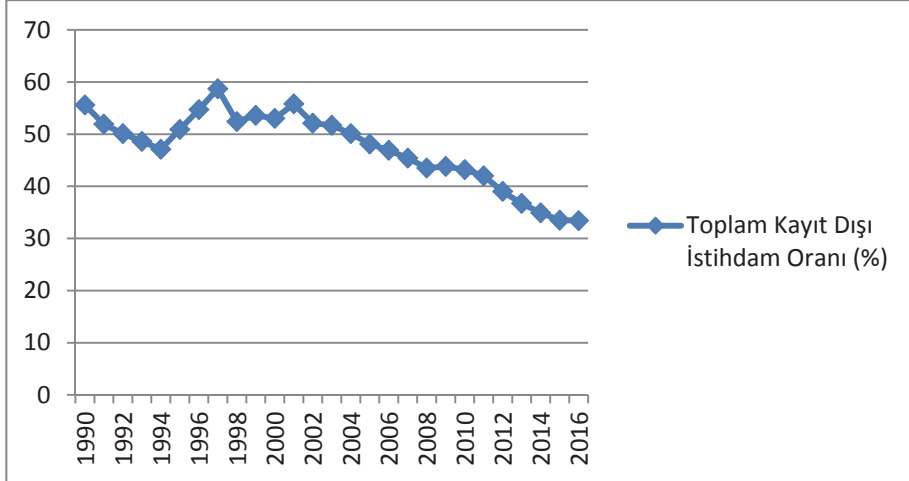
1990'lar, 1994, 2001 ve 2008 krizleri Türkiye ekonomisini birçok alanda etkilemiş, fakat istihdam her krizde etkilenen temel ekonomik değişken olmuştur. Bu kapsamda bu bölümde Türkiye'nin 1980 sonrası dönemde istihdam ve işsizlik oranlarındaki değişim üzerinde durulmuştur.

Sermaye ve nitelikli işgücü gelişmiş ülkelerde yoğunlaşırken nitelsiz işgücü arz artışları, az gelişmiş ülkelerin emek piyasasının temel özelliği olmuştur. Üretken kaynakların asimetrik dağıldığı bir dünyada sermaye, emek, mal ve hizmetlerin sınırlar arasında engelsiz dolaşımını sağlayarak ülkelerarası kalkınmışlık farklarını giderme amacıyla olan küreselleşme; üretken kaynakların ülkelerdeki dağılımını serbest sermaye hareketleri ve uluslararası göç ile değiştirme potansiyeline sahip bir güç olarak nitelendirilmiştir (Ghose vd., 2010). Fakat uygulamada söz konusu hedeflere özellikle emeğin dolaşımı açısından çok sınırlı ölçülerde ulaşılabilmektedir. Kısıtlı dolaşıma sahip olan emek faktörü küreselleşme ile birlikte dışa açılan ekonomilerde dışsal risklerden en çok etkilenen faktörlerden biri olmuştur. Küreselleşmeye bağlı olarak oluşan temel dışsal risklerden olan küresel ekonomik krizlerin en büyük etkisi ise işsizlik oranları üzerinde olmaktadır. Söz konusu etkide işgücü piyasasının (ikili dual) yapısı önem arz etmektedir.

Türkiye'de işgücü piyasası gelişmekte olan ülke örneklerine benzer bir ikili yapı sergilemektedir. İşgücünün önemli bir bölümü resmi, kayıtlı sektörün dışında istihdam edilmektedir. Kayıt dışı sektörün genel yapısı ağırlıklı olarak eğitimsiz işgücünden oluşmakta, işçiler ya düzensiz, kendi hesaplarına ya da gündelikçi olarak ücretli çalışmakta (Ghose vd., 2010) her iki durumda da sosyal güvenlik şemsiyesi dışında kalmaktadır.

Bu yapının Türkiye istihdam piyasası içindeki durumu ise Şekil 2'de görülmektedir.

Şekil 2: Türkiye'de Toplam Kayıt Dışı İstihdam Oranı (%)



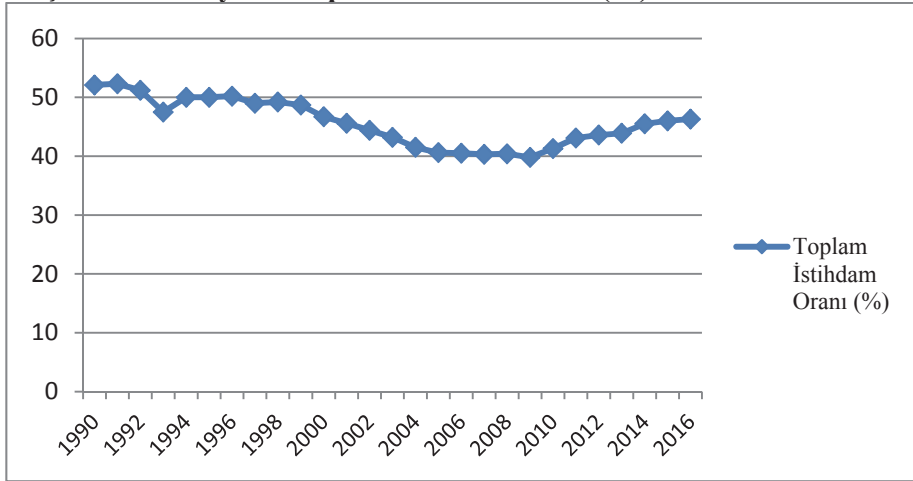
Kaynak: http://www.sgk.gov.tr/wps/portal/sgk/tr/calisan/kayitdisi_istihdam/kayitdisi_istihdam_oranlari/10/03/2018, <http://www.tuik.gov.tr/UstMenu.do?metod=temelist/> (Erişim Tarihi: 10.03.2108)

1990 yılında %55,6 olan kayıt dışı istihdam oranı 1994 yılında yaşanan ekonomik kriz sonrası artış trendine girmiş, sonrasında 2000 yılına kadar dalgalı bir seyir izlemiş ve 2001 yılında %55,8'e ulaşmıştır. Artışların görüldüğü yıllar Türkiye ekonomisinde krizlerin yaşandığı yıllardır. Ekonomik kriz dönemlerinde özellikle işsiz nüfus istihdam arayışlarını ağırlıklı olarak kayıt dışı ekonomi alanlarına yönelmektedir. İşletmeler de krizin olumsuz etkilerini azaltmak için maliyetlerini düşürme yolları aramakta bu kapsamda kriz nedeniyle kayıtlı ekonomide istihdam olanağı bulamayan niteliksiz işgücü kayıt dışına yönelmektedir (GİB, 2009).

Kriz dönemi sonrasında ise Türkiye'de kayıt dışı istihdam oranları düşüş yönü bir seyir izleyerek hazırlanan kayıt dışı eylem planları ve uygulamaları ile 2016 yılında %33,4'e kadar gerilemiştir.

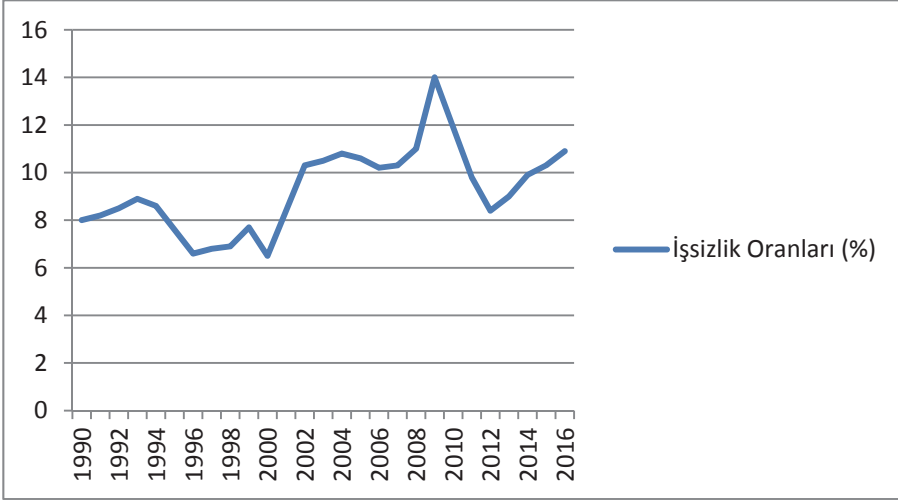
Türkiye'de istihdam oranları ise Şekil 3'de görüldüğü üzere kısmen dalgalı bir seyir izlemiştir. Özellikle ulusal ve küresel ekonomik krizler sonucu yaşanan daralma dönemlerini takiben istihdam oranlarında önemli ölçüde düşüş seyri izlemiştir. Nitekim 2001 krizi öncesinde %45,6 olan istihdam oranı bu yıldan sonra sürekli bir düşüş ile 2009 yılında %39,8 olarak gerçekleşmiş, 2014 yılından sonra yaşanan ekonomik büyüme ve istihdamı teşvik politikaları kapsamında istihdam oranı 2016 yılında %46,3 düzeyine ulaşmıştır.

Şekil 3: Türkiye'de Toplam İstihdam Oranı (%)



Kaynak: TÜİK (2012), İstatistiki Göstergeler, <http://www.tuik.gov.tr/UstMenu.do?metod=temelist/> (Erişim Tarihi: 10.03.2018)

Türkiye'de yıllar itibarıyla işsizlik oranları incelendiğinde ise özellikle kriz dönemlerine çok duyarlı bir yapının olduğu görülmektedir (Şekil 4). 2001 yılında yaşanan kriz sonrasında işsizlik oranı o döneme kadar yaşanmış en yüksek oran olan %10,3 olarak gerçekleşmiş, takip eden yıllarda bu rakam %10,8'e kadar çıkmıştır. 2008 küresel ekonomik krizini takiben 2009 yılında ise işsizlik oranı rekor düzeye ulaşarak %14 seviyesine çıkmıştır.

Şekil 4: Türkiye’de İşsizlik Oranları (%)

Kaynak: TÜİK (2012), İstatistiki Göstergeler, [http://www.tuik.gov.tr/UstMenu.do?metod=temelist/\(Erişim Tarih:10/03/2018\)](http://www.tuik.gov.tr/UstMenu.do?metod=temelist/(Erişim Tarih:10/03/2018))

Şekil 4’de görüldüğü üzere Türkiye ekonomisinde ekonomik krizin neredeyse en büyük etkisi işsizlik oranları üzerinde olmuştur. Dünyada da benzer gelişmelerin yaşandığı 2008 krizi sonrası ortaya çıkan durgunlukla mücadelede devlet, ekonomiyi canlandırma politikaları kapsamında, birçok ülkede mali canlanma paketleri açıklamış, işgücü piyasasına gelir desteği sağlanması, kısa çalışma düzenlemeleri, geçici ücret sübvansiyonları, ücret dışı maliyetleri azaltma, kamu sektöründe istihdam gibi önemli tedbirler almıştır (Kalkınma Bakanlığı 2014). Türkiye özelini ele aldığımızda da benzer bir şekilde kamu politikalarının bir anlamda telafi hipotezine uygun olarak özellikle 2008 krizi sonrası işsizliği azaltıp, istihdamı artırma kapsamında yoğunlaştığı görülmektedir. Türkiye’de işsizliğin önlenmesi ve istihdamın artırılması bakımından çok sayıda teşvik ve destek uygulanmış ve bunların olumlu sonuçları alınmıştır. Uygulanan bu destek ve teşvikler aşağıda kısaca değinilen başlıklardan oluşmaktadır:

1- İstihdam paketleri ile 6111 sayılı Bazı Alacakların Yeniden Yapılandırılması ile Sosyal Sigortalar ve Genel Sağlık Sigortası Kanunu ve Diğer Bazı Kanun ve Kanun Hükmünde Kararnamelerde Değişiklik Yapılması Hakkında Kanun: İşsizliğin azaltılması ve istihdamın artırılması temel amacı kapsamında 2008 ve 2009 yıllarında 2 istihdam paketi ve 2011 yılında da 6111 sayılı Kanun ile işgücü piyasasına yönelik önemli tedbirler yürürlüğe girmiştir.

2- Genel Teşvik Sistemi (Ekonomi Bakanlığı): 15.06.2012 tarih ve 2012/3305 sayılı Bakanlar Kurulu Kararı ile yürürlüğe giren teşvik sistemi; 1.Genel Teşvik Uygulamaları, 2.Bölgesel Teşvik Uygulamaları, 3.Büyük Ölçekli Yatırımların Teşviki, 4.Stratejik Yatırımların Teşvikini kapsayan uygulamalardan oluşmaktadır.

3- KOSGEB Destek Programı Yönetmeliğine göre istihdama yönelik destekler bulunmaktadır.

4- İhracata Yönelik Devlet Yardımları: Sektörel Dış Ticaret Şirketi unvanına sahip firmaların münhasıran dış ticarete ilişkin işlemlerini yürütmek üzere konusunda tecrübeli ve yükseköğrenimli yönetici ve eleman istihdamının sağlanması amaçlanmaktadır.

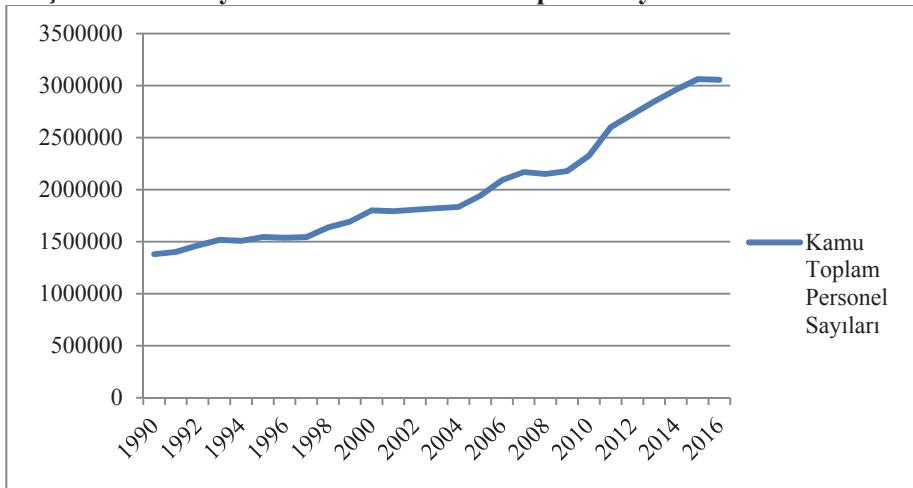
5- TÜBİTAK Destekleri: 16.01.2007 tarih ve 26405 sayılı Resmî Gazete’de yayımlanarak yürürlüğe giren “Türkiye Bilimsel ve Teknolojik Araştırma Kurumu Teknoloji ve Yenilik Destek Programlarına İlişkin Yönetmelik” çerçevesinde sağlanan destekler istihdam artışını hedef almaktadır.

6- Sanayi Tezleri (SAN-TEZ): 05.07.2007 tarih ve 26573 sayılı Resmî Gazete’de yayımlanan Sanayi ve Ticaret Bakanlığı Sanayi Tezleri Projelerinin Desteklenmesine İlişkin Yönetmeliğe göre Sanayi Tezleri (SAN-TEZ) projeleri ile özellikle akademik kariyeri olan kişilere proje boyunca en fazla %75 oranında destek verilmektedir.

7- İŞKUR Tarafından Yürütülen Aktif İşgücü Piyasası Politikaları: İŞKUR pasif ve aktif politikalar kapsamında istihdamı teşvik etmektedir. Pasif politikalar kapsamında işsizler maddi açıdan desteklenirken aktif işgücü piyasası politikaları ile genel olarak işgücü arzı ve talebini uyumlaştırması amaçlanmakta ve bu doğrultuda iş arayanlar ile işverenleri doğrudan eşleştirme, işgücünün niteliğini artıran işgücü eğitimi kamu yararına çalışma, iş kurma ve istihdam sübvansiyonları kapsamında iş yaratmayı içeren politikalar yürütülmektedir (Kalkınma Bakanlığı, 2014).

Türkiye’nin kriz döneminde uygulamış olduğu yukarıda değinilen istihdam politikalarının dışında yıllar içinde artan kamu personel sayısı da dikkat çekicidir.

Şekil 5: Türkiye’de Kamu Personeli Toplam Sayıları



Kaynak: Maliye Bakanlığı bütçe gerekçeleri kapsamında yazar tarafından düzenlenmiştir.

Şekil 5’de görüldüğü üzere Türkiye’de kamuda istihdam edilen personel sayısı yıllar itibarıyla sürekli artmış, özellikle kriz dönemlerini takiben artış oranları yükselmiştir. 2001 yılında yaşanan krizin etkisi ile 2002 yılından itibaren kamu personeli artış oranları sürekli yükselmiş, kamu personel sayısı 2006 yılında %7,7 oranında artarak 2.091.246’ya ulaşmıştır. İncelenen dönemler içinde 1999, 2002 ve 2011 yıllarındaki seçimler ve hemen öncesinde politik iş döngüleri kapsamında bir yükseliş yaşanmış olsa da bu dönemler, özellikle 2001 ve 2008 krizleri sonrasında istihdamda sürekli artışların devamı niteliğinde yaşandığı da ifade edilebilir. Nitekim 2008 ekonomik krizi sonrasında kamu personel sayıları 2010 yılında %6,8, 2011 yılında %11,7 oranında artmış ve 2000 yılında 1.800.104 olan kamu toplam personel sayısı 2016 yılında sürekli artarak 3.055.418’e ulaşmıştır.

Bu gelişmeler ışığında küreselleşmeyle birlikte dışsal risklere açılan Türkiye’de kriz dönemlerinde istihdamın olumsuz etkilendiği ve devletin telafi hipotezi doğrultusunda kamu istihdamı aracılığı ile istikrar sağlamaya çalıştığı söylenebilir. Çalışmanın bundan sonraki bölümünde bu hipotez ampirik olarak test edilecektir.

4. Veriler ve Metodoloji

Bu çalışmada küreselleşme, işsizlik ve kamu istihdamı arasındaki ilişkinin araştırılmasında Rodrick’in (1997) çalışmasından yola çıkılmıştır. Söz konusu çalışmada Rodrick (1997) 76 farklı ülkeye ait verileri dikkate alarak genel yönetim, toplam kamu sektörü ve merkezi yönetim istihdamı ile küreselleşme arasındaki ilişkiyi panel regresyon analizi ile test etmiştir. Söz konusu çalışmada genel yönetim, toplam kamu sektörü ve merkezi yönetim istihdamı değişkenleri ile reel kamu harcamalarının GSYİH oranı arasında yüksek korelasyon tespit edildiğinden, kamu istihdamı ile küreselleşme arasındaki ilişkiyi test edebilmek amacıyla reel kamu harcamalarının GSYİH oranı ile küreselleşmeyi temsilen ihracat-ithalat oranı değişkeni kullanılmıştır. Çalışma sonucunda küreselleşme ile kamu istihdamı arasında istatistiki olarak anlamlı bir ilişkinin olduğu sonucuna varılmıştır.

Bu çalışmada ise Rodrick’in çalışmasından farklı olarak kamu istihdamı çalışmaya doğrudan dahil edilmiş ve birinci bölümde ele alınan tüm çalışmalardan farklı olarak küreselleşmeyi temsilen analizde küreselleşme kullanılmıştır. Böylece küreselleşmeyle işsizlik arasındaki ilişkide telafi hipotezi kapsamında kamu istihdamının rolü analiz edilmeye çalışılmıştır.

Bu kapsamda çalışmanın bu bölümünde çoklu nedensellik kapsamında Türkiye’de 1980-2016¹ yılları arasında kamu istihdamı, küreselleşme ve işsizlik arasındaki ilişki test edilerek yorumlanmıştır. Söz konusu ilişkinin test edilmesinde kamu istihdam verileri (kamuist) TÜİK ve Maliye Bakanlığı kadro istatistiklerinden, küreselleşme (endeks) verileri KOF küreselleşme endeksinden ve işsizlik verileri TÜİK ve OECD veri tabanından elde

¹KOF küreselleşme endeksi verileri 1980 yılından itibaren hesaplanmaya başladığından incelenen dönem 1980-2016 yılları ile sınırlanmıştır.

edilmiştir. Ülkelerin küreselleşme oranlarının tespitinde kullanılan KOF endeksi ekonomik, sosyal ve politik göstergeler kapsamında üç boyuttan oluşmaktadır. Söz konusu üç boyuttan oluşan genel küreselleşme endeksi, mevcut ekonomik akışları, ekonomik kısıtlamaları, bilgi akışları ile ilgili verileri, kişisel iletişim verileri ve incelenen ülkelerdeki kültürel yakınlık ile ilgili verileri değerlendirmeye çalışmaktadır.² Bu endeks kapsamında küreselleşme; insan, bilgi, fikir, sermaye ve mal akışları aracılığı ile ekonomik aktörler arasında kıtalar arası ağları oluşturma süreci olarak tanımlanmıştır. Bu süreç, ulusal sınırları aşındıran, ulusal ekonomileri, kültürleri, teknolojileri ve yönetişimi birleştiren ve karşılıklı bağımlılığı arttıran bir süreçtir.³

Değinilen içeriklere sahip olan seriler arasındaki ilişkinin ampirik analizi için öncelikle değişkenlerin birim kök içerip içermediği incelenmiştir. Birçok makroekonomik zaman serisi birim kök içermektedir (Nelson ve Plosser, 1982). Birim kök içeren/durağan olmayan seriler kullanılarak yapılan tahminlerde seriler arasında gerçekte bir ilişki yokken varmış gibi sonuç verebilmesi yapılan tahminleri geçersiz hale getirebilmektedir. Bu nedenle güvenilir ekonometrik tahminlerin yapılmasında serilerin birim kök testleri özellikle önemlidir. Bu noktada çalışmamızda birim kök analizi için Genişletilmiş Dickey Fuller (AUG) ve Phillips-Perron ve Kwiatkowski-Philips-Schmidt-Shin (KPSS) testleri uygulanacaktır.

Birim kök testlerinin temelini Dickey Fuller testi oluşturmakla birlikte Dickey Fuller (DF) testi hata terimlerinin otokorelasyon içermesi durumunda yetersiz kalabilmektedir (Madala ve Kim, 1998:75-76). Bu nedenle bu çalışmada, Dickey Fuller birim kök testinde yer alan bağımlı değişkenin gecikmeli değerlerinin bağımsız değişken olarak modele dahil edilmesi ile elde edilen Genişletilmiş Dickey Fuller (ADF) testi kullanılmıştır. Sonuçların güvenilirliği açısından seriler ayrıca parametrik olmayan bir yaklaşımın kullanıldığı Philips- Perron (1988) birim kök testi ile de sınanmıştır.

²Küreselleşme endeksinde alt endeksler ve göstergeler değişik ağırlıklara sahiptirler. Küreselleşme endeksinin oluşturulmasında kullanılan bütün değişkenler 1 ile 100 arasında bir endekse dönüştürülür. Belirli bir değişken için “100” en büyük, “1” ise en küçük değerdir. Endekste yüksek değerler daha fazla küreselleşmeyi göstermektedir. Alt endeksin hesaplanması için kullanılan ağırlıklar temel bileşenler analizi kullanılarak elde edilmektedir. Ekonomik, sosyal ve politik küreselleşme eşit ağırlıklar kullanılarak KOF Küreselleşme Endeksinde toplulaştırılmaktadır. Yine eşit ağırlıklarla KOF Global Endeksinde toplanmıştır. Tüm KOF Küreselleşme Endeksi ise “de facto” ve “de jure” KOF Küreselleşme Endeksi'nin ortalaması olarak hesaplanmaktadır. www.tuik.gov.tr/PrelstatistikMeta.do;jsessionid...?istab_id=90278/ (Erişim Tarihi: 01.06.2018)

³<https://www.statista.com/statistics/268168/globalization-index-by-country/> (Erişim Tarihi: 18.02.2018)

Tablo 1: Birim Kök Testleri Sonuçları

Değişkenler	ADF istatistiği (düzey)	MacKinnon 5% kritik değer	PP istatistiği (düzey)	MacKinnon 5% kritik değer
kamuist	-1,979174	-2,960411	-1,629175	-2,965412
endeks	-0,780902	-2,948404	-0,791255	-2,945842
issizlik	-1,963153	-2,948404	-1,621139	-2,945842
Değişkenler	ADF istatistiği (birinci derece fark)	MacKinnon 5% kritik değer	PP istatistiği (birinci derece fark)	MacKinnon 5% kritik değer
Δ kamuist	-4,320460	-2,963972	-7,244106	-2,948404
Δ endeks	-3,862955	-2,951125	-7,002503	-2,948404
Δ issizlik	-4,464938	-2,951125	-4,851578	-2,948404

Her iki testin sonucunda değişkenlerin birim kök içerdiğine dair boş (temel) hipotez reddedilememiştir. Bununla birlikte analizde yer alan tüm değişkenlerin birinci derece farkları durağandır. Bu iki testin yanısıra gecikme uzunluğu seçimine karşı daha az duyarlı olan ve bu nedenle ADF ve PP testlerinin sonucunu desteklemek amacıyla (Maddala ve Kim, 1998) önerilen KPSS testi sınamalara dahil edilmiştir. Bu kapsamda elde edilen sonuçlar Tablo 2’de yer almaktadır.

Tablo 2: KPSS Test Sonuçları

Değişkenler	KPSS 5% Kritik Değer	KPSS Test Sonuçları (düzey)
kamuist	0,463000	0,734090
endeks	0,463000	0,644929
issizlik	0,463000	0,571490
Değişkenler	KPSS 5% Kritik Değer	KPSS Test Sonuçları (ilk fark)
Δ kamuist	0,463000	0,386497
Δ endeks	0,463000	0,064707
Δ issizlik	0,463000	0,240806

KPSS testinde diğer testlerden farklı olarak boş (temel) hipotez serilerin durağan olduğu şeklindedir. Tablo 2’deki sonuçlarda değişkenlerin düzeydeki sonuçları kritik değerden büyük olduğundan boş hipotez reddedilmekte, birinci derece farkta ise diğer testleri destekler nitelikte değişkenlerin durağan olduğu sonucuna varılmaktadır. Birbiri ile uyumlu sonuçların elde edildiği üç birim kök sınamasında da, değişkenlerin düzeyde değil fakat birinci derece farklarında durağan olması değişkenler arasında eşbütünlük ilişkisinin sorgulanmasını gündeme getirmektedir. Birinci dereceden durağan olan seriler arasındaki eşbütünlük analizi için öncelikle

VAR modeli kapsamında analizde kullanılacak gecikme uzunluğu Akaike ve Shwarz kriterleri kapsamında 4 olarak tespit edilmiştir. Uygulanacak modeldeki eşbütünleşik vektör sayısı belirlenmesinde Johansen yaklaşımı kullanılmıştır. Bu yaklaşımın tercih edilmesinin nedeni, söz konusu modelin iki ve ikiden fazla değişkenin bulunması durumunda değişkenler arasında birden fazla denge ilişkisi olabileceğinden, modeldeki tüm değişkenleri içsel olarak kabul etmesi ve normalleştirme için değişken seçimine ihtiyaç duymamasıdır (Sevüktekin ve Nargeleçekenler, 2010). Bu yaklaşım doğrultusunda kullanılacak deterministik bileşenli uygun modelin belirlenmesi ise tahmin sürecinin diğer aşamasını oluşturmaktadır. Model seçim sürecinde Pantula ilkesi kapsamında en kısıtlı hipotezden başlayarak iz istatistikleri ve kritik değerler karşılaştırılarak doğrusal deterministik trend içeren Model 3'ün eşbütünleşme testi için uygun olduğu sonucuna varılmıştır.

Bu model kapsamında Trace (iz) istatistiği ve maksimum özdeğer (maximum eigenvalue) istatistiği uygulaması ile elde edilen eşbütünleşik vektör sayısı Tablo 3'te yer almaktadır.

Tablo 3: Johansen Eşbütünleşme Testi Sonuçları

H ₀	H ₁	J _{iz} istatistiği	Kritik Değer (%5)	J _{max} istatistiği	Kritik Değer (%5)
r=0	r≥1	33,97183**	29,79707	26,20819*	21,13162
r≤1	r≥2	7,763641	15,49471	5,833652	14,26460
r≤2	r≥3	1,929989	3,841466	1,929989	3,841466

Not: *%1'de anlamlı, **%5'de anlamlı, *** %10'da anlamlı.

Tablo 3'deki sonuçlar ışığında iz ve maksimum Eigenvalue istatistiğinin tek bir eşbütünleşik vektöre işaret ettiği görülmüştür. İz istatistiğinde değişkenler arasında eşbütünleşmenin olmadığını ifade eden boş hipotez %5 anlamlılık düzeyinde test istatistiği kritik değerden büyük olduğundan reddedilmekte, alternatif hipotez olan r≥1 ise kabul edilmektedir. Maksimum Eigenvalue testinin de %5 anlamlılık seviyesinde elde edilen bulguları desteklemesi, ikinci aşamadaki H₀=r≤1 ve üçüncü aşamadaki r≤2 temel hipotezinin hesaplanan değerinin kritik değerden küçük olması nedeni ile reddedilememesi tek bir eşbütünleşik vektörün varlığı sonucunu kuvvetlendirmiştir.

Bu bulgular ışığında Johansen eş-bütünleşme analizinden elde edilen uzun dönem denge modeli aşağıdaki gibidir:

$$kamuist = 2,20165 + 1,662978 endeks + 0,156030 işsizlik \\ (0,53958) \quad (0,79717) \quad (0,27816) \quad (1)$$

Johansen eş-bütünleşme analizi kapsamında elde edilen sonuçlar uzun dönemde kamu istihdamı, küreselleşme ve işsizlik arasında bir ilişkinin olduğunu göstermektedir. Engle ve Granger 1988 yılındaki çalışmalarında uzun dönemde iki değişken arasındaki eş bütünleşme ilişkisinin değişkenler

arasında tek ya da iki yönlü nedensellik ilişkisini beraberinde getireceğini belirtmiş, bu nedenle yapılan analizlerde değişkenler arası nedensellik ilişkisinin sınanmasını önermişlerdir. Bu kapsamda aşağıdaki eşitlik doğrultusunda değişkenler arası kısa dönem nedensellik ilişkisi test edilmiştir:

$$\Delta kamuist = \alpha_1 + \sum_{i=1}^k \beta_{1i} \Delta kamuist_{t-i} + \sum_{i=1}^k \gamma_{1i} \Delta endeks_{t-i} + \sum_{i=1}^k \delta_{1i} \Delta işsizlik_{t-i} + \alpha_1 ECT_{t-1} + \mu_1 \quad (2)$$

$$\Delta endeks = \alpha_2 + \sum_{i=1}^k \beta_{2i} \Delta endeks_{t-i} + \sum_{i=1}^k \gamma_{2i} \Delta kamuist_{t-i} + \sum_{i=1}^k \delta_{2i} \Delta işsizlik_{t-i} + \alpha_2 ECT_{t-1} + \mu_2 \quad (3)$$

$$\Delta işsizlik = \alpha_3 + \sum_{i=1}^k \beta_{3i} \Delta işsizlik_{t-i} + \sum_{i=1}^k \gamma_{3i} \Delta endeks_{t-i} + \sum_{i=1}^k \delta_{3i} \Delta kamuist_{t-i} + \alpha_3 ECT_{t-1} + \mu_3 \quad (4)$$

Model’de (α) sabiti, (k) gecikme uzunluğunu, ECT_{t-1} elde edilen kalıntılar serisinin bir gecikmeli değerini gösteren hata düzeltme terimini ifade etmektedir. Kısa dönem nedensellik ilişkisini test etmek için 3 no’lu denklemde $\Delta kamuist$ teriminin gecikmeli değerine ve 4 no’lu denklemde $\Delta endeks$ ve 5 no’lu denklemde $\Delta işsizlik$ teriminin gecikmeli değerine F testi yapılır. Bu çalışmada değişkenler arası kısa dönem nedensellik ilişkisi Wald testi kullanılarak sınanmıştır. Bu doğrultuda VEC modeline⁴ dayalı Granger Nedensellik Analizi sonuçları ise Tablo 4’te yer almaktadır.

Tablo 4: Hata Düzeltme Modeline Dayalı Granger Nedensellik Testi Sonuçları

Denklem	Bağımlı Değişken	Bağımsız Değişken	
2	$\Delta kamuist$	$\Delta kamuist_{t-1}$	----
		$\Delta endeks_{t-1}$	2,849938***
		$\Delta işsizlik_{t-1}$	3,490034**
		ECT_{t-1}	-2,201635*
3	$\Delta endeks$	$\Delta endeks_{t-1}$	-----
		$\Delta kamuist_{t-1}$	1,138504
		$\Delta işsizlik_{t-1}$	0,372738
		ECT_{t-1}	-0,028452**
4	$\Delta işsizlik$	$\Delta işsizlik_{t-1}$	-----
		$\Delta endeks_{t-1}$	0,573263
		$\Delta kamuist_{t-1}$	1,206032
		ECT_{t-1}	-0,064392

Not: Kritik Değerler Mackinnon’dan (1996) alınmıştır. *%1’de anlamlı, **%5’de anlamlı, *** %10’da anlamlı.

⁴VEC modelinin istatistiksel güvenilirliği tanısal testler (diagnostik tests) yardımı ile incelemiştir. Bu kapsamda regresyon tahmininin, otokorelasyon ve değişen varyans sorunun olmadığı ve normal dağılıma sahip olduğu sonucuna varılmıştır. Bkz Ek Tablo 1, 2 ve 3.

Tablo 4’de elde edilen hata düzeltme modeline dayalı Granger nedensellik testi sonuçları kamu istihdamı, küreselleşme (endeks) ve işsizlik (işsizlik) değişkenleri arasında tek yönlü bir nedensellik ilişkisinin varlığını göstermektedir. Δ kamuist değişkenin bağımlı değişken olduğu 2 no’lu denklemde, Δ endeks değişkeni %10 anlamlılık düzeyinde, Δ işsizlik değişkeni %5 anlamlılık düzeyinde, hata düzeltme parametresi ise %1 anlamlılık düzeyinde istatistiksel anlamlıdır ve Δ kamuist değişkeninin Granger nedenidir. Sonuçlar Türkiye ekonomisi küreselleştikçe diğer bir ifade ile küreselleşme endeksi yükseldikçe ve işsizlik arttıkça kamu istihdamının bu iki değişkene bağlı olarak yükseldiğini göstermektedir. Elde edilen bu nedensellik ilişkisini kuvvetlendirmek amacı ile çalışmanın bu aşamasında varyans ayrıştırması analizine başvurulmuştur. Varyans ayrıştırması, değişkenlerin kendilerinde ve diğer değişkenlerde meydana gelen şokların kaynaklarını yüzde olarak ifade etmekte ve aynı zamanda değişkenler arasındaki nedensellik ilişkilerinin derecesi konusunda bilgi vermektedir (Enders, 2004).

Tablo 5: Kamu İstihdamı Değişkeninin Varyans Ayrıştırma Analizi Sonuçları

Period	S.E.	KAMUIST	ENDEKS	ISSIZLIK
1	2,281250	100,0000	0,000000	0,000000
2	2,398896	90,47823	1,676169	7,845603
3	2,550010	87,84321	4,839233	7,317554
4	2,922238	79,32871	11,96603	8,705260
5	3,056141	78,80298	11,05776	10,13927
6	3,180308	73,22676	11,52868	15,24456
7	3,416914	65,41140	14,83904	19,74956
8	3,469562	65,73146	14,59789	19,67065
9	3,531475	65,58602	14,36142	20,05256
10	3,566704	64,30283	14,34309	21,35409

Tablo 5’de görüldüğü üzere; yapılan varyans ayrıştırması analizi sonuçları nedensellik ilişkisini destekler niteliktedir. Kamu istihdamında (kamuist) ortaya çıkan bir değişimi, ikinci dönemde işsizlik %7,84, küreselleşme (endeks) %1,67 ile açıklarken onuncu dönem sonunda söz konusu oranlar sırasıyla %14,34 ve %21,35’e ulaşmaktadır. Artan küreselleşmeye bağlı olarak dışsal risklere açık hale gelen ekonomide işsizlik bu süreçten neredeyse doğrudan etkilenirken Türkiye’de kamu istihdamındaki artışın, işsizliğin dönemler itibarıyla giderek artan bir çözümü olarak görüldüğü ifade edilebilir. Bu sonuçlar ışığında, kamu istihdam oranlarındaki bir değişimin açıklanmasında ülkenin küreselleşme oranı ve ülkedeki işsizlik etkili olmaktadır.

Sonuç

Küreselleşme, ülkelerin sadece ekonomik değil sosyal, siyasi ve mali yapılarını etkilemektedir.

Küreselleşmenin ekonomide yaratacağı etkilere karşı devlet, ekonomik istikrarı sağlama hedefi ile farklı politika araçlarını kullanarak ekonomiye müdahale edebilmektedir. Küreselleşmenin hız kazanması ve buna bağlı olarak dışa açılan ekonomiler aynı zamanda dışsal risklere karşı da açık hale gelmektedir. Söz konusu dışsal risklerden en çok etkilenen ekonomik değişkenlerin başında ise işsizlik gelmektedir. Fiyat istikrarı altında tam istihdamı sağlama amacıyla olan devlet ise bu amacı gerçekleştirebilmek için telafi hipotezi kapsamında dışsal şokların negatif istihdam etkilerini telafi etmek ve gelir riskini azaltmak için kamu istihdamını bir araç olarak kullanabilmektedir. Nitekim 1980-2016 yılları arasında Türkiye özelinin ele alındığı bu çalışmada, küreselleşme, işsizlik ve kamu istihdamı arasındaki ilişki hata düzeltme modeline dayalı Granger nedensellik testi kapsamında incelenmiş ve kamu istihdamı, küreselleşme (endeks) ve işsizlik (işsizlik) değişkenleri arasında tek yönlü bir nedensellik ilişkisinin varlığı tespit edilmiştir. Diğer bir ifade ile küreselleşme ve işsizlik arttıkça kamu istihdamı da artmaktadır. Bu sonuç ışığında Türkiye’de ortaya çıkan dışsal riskler nedeni ile artan işsizliğin çözümünde telafi hipotezine uygun olarak kamu istihdamının bir politika aracı olarak kullanıldığı ifade edilebilir. Nitekim telafi hipotezine uygun olarak yürütülen istihdam politikaları kapsamında Türkiye’de kamu istihdamı, çalışmada incelenen yıllar itibarıyla sürekli artmış, özellikle kriz dönemlerini takiben artış hızları yükselmiştir. Bir küresel ekonomik kriz yılı olan 2008 yılını takiben, kamu personel sayıları 2010 yılında %6,8, 2011 yılında %11,7 oranında artmış ve kamu toplam personel sayısı 2016 yılında 3.055.418’e ulaşmıştır.

Kaynakça

- Agenor, P.R. (1996), “The Labour Market and Economic Adjustment”, *IMF Staff Papers*, 43(2), 261-335.
- Attanasio, O., Goldberg, P. ve Pavcnik, N. (2004), “Trade Reforms and Wage inequality in Colombia”, *Journal of Development Economics*, 74(2), 331-366.
- Benarroch, M. ve Pandey, M. (2012), “The Relationship Between Trade Openness and Government Size: Does Disaggregating Government Expenditure Matter?”, *Journal of Macroeconomics*, 34(1), 239-252.
- Brecher, R.A. (1974), “Minimum Wage Rates and the Pure Theory of International Trade”, *Quarterly Journal of Economics*, 5(1), 98-116.
- Cameron, D. (1978), “The Expansion of The Public Economy: A Comparative Analysis”, *American Political Science Review*, 72(4), 1243-1261.

- Commander, S., Davoodiand, H. ve Lee, U.J. (1996), *The Causes and Consequences of Government for Growth and Well-being*, Washington, DC: World Bank.
- Davidson, C., Martin, L. ve Matusz, S. (1999), “Trade and Search Generated Unemployment”, *Journal of International Economics* 48, 271-299.
- Davis, D.R. (1998), “Does European Unemployment Prop up American Wages? National Labor Markets and Global Trade”, *American Economic Review*, 88(3), 478-494.
- Egger, H. ve Krickemeier, U. (2009), “Firm Heterogeneity and the Labor Market Effects of Trade Liberalization”, *International Economic Review*, 50(1), 187-216.
- Enders, W. (2004), *Applied Econometric Time Series*, New York: John Wiley and Sons INC.
- Epifani, P. ve Gancia, G. (2008), “Openness, Government Size and the Terms of Trade”, *Working Paper Series*. Institute for Empirical Research in Economics University of Zurich.
- Felbermayr, G., Prat, J. ve Schmerer, H. (2011), “Trade and Unemployment: What Do the Data Say?”, *European Economic Review*, 55(6), 741-758.
- Garen, J. ve Trask, K. (2005), “Do More Open Economies Have Bigger Governments? Another Look”, *Journal of Development Economics*, 77, 533-551.
- Garrett, G. (2001), “Globalization and Government Spending Around the World”, *Studies in Comparative International Development*, 35, 3-29.
- Ghose, A.K, Majid, N. ve Ernst, C. (2010), *Küresel İstihdam Sorunu*, Çev: Ö.F. Çolak, Efil Yayınevi, Ankara.
- GİB (2009), Kayıt Dışı Ekonomiyle Mücadele Stratejisi Eylem Planı (2008-2010), Gelir İdaresi Başkanlığı: Strateji Geliştirme Daire Başkanlığı, Yayın No: 87, Ankara.
- Göçgör, G. (2014), “The Impact of Trade Openness on the Unemployment Rate in G7 Countries”, *The Journal of International Trade & Economic Development*, 23(7), 1018-1037.
- Helpman, E., Itskhoki, O. ve Redding, S. (2010), “Inequality and Unemployment in a Global Economy”, *Econometrica*, 78(4), 1239-1283.
- Hisarcıklılar, M., Gültekin Karakaş, D. ve Aşıcı, A.A. (2009), “Can FDI Be a Panacea for Unemployment?: The Turkish Case”, Joint Workshop of Economic and Social Research Centre and University of Nottingham, <http://www.esam.itu.edu.tr/NottinghamWorkshopPapers/Hisarciklilar-Karakas-Asici-NW.pdf>
- Janiak, A.(2007), “Does Trade Liberalization Lead to Unemployment? Theory and Some Evidence” Job Market Paper, Ecares Universite Libre De Bruxelles, http://www.eco.uc3m.es/temp/jobmarket/janiak_jm.pdf.

- Kalkınma Bakanlığı (2014), İstihdam ve Çalışma Hayatı Kalkınma Bakanlığı Özel İhtisas Komisyonu Raporu, Onuncu Kalkınma Planı 2014-2018, Ankara.
- Kimakova, A. (2009), "Government Size and Openness Revisited The Case Of Financial Globalization", *Kyklos*, 62(3), 394-406.
- Knoedler, H. (2000), "Domestic Employment Effects of Foreign Direct Investment: Empirical Evidence", *Management Research News*, 23, 2-4.
- Liberati, P. (2007), "Trade Openness, Capital Openness and Government Size", *Journal of Public Policy*, 2, 215-247.
- MacKinnon, J. (1996), "Numerical Distribution Functions for Unit Root and Cointegration Tests", *Journal of Applied Econometrics*, 11(6), 601-618.
- Madala, G.S. ve Kim, I. (1998), *Unit Root, Cointegration and Structural Change*, UK: Cambridge University Press.
- Martínez-Mongay, C. (2002), "Fiscal Policy and The Size Of Governments", M. Bute, J. Von Hagen & C. Martínez-Mongay (Eds.), *The Behaviour of Fiscal Authorities: Stabilisation, Growth and Institutions*, Basingstoke: Palgrave Macmillan.
- Melitz, M.J. (2003), "Trade and Search Generated Unemployment", *Journal of International Economics*, 48(1999), 271-299.
- Menezes-Filho, N.A. ve Muendler, M.A. (2011), "Labor Reallocation in Response to Trade Reform", NBER Working Papers 17372.
- Minsky, H.P. (2008), *Stabilizing an Unstable Economy*, Mc-Graw Hill.
- Nelson, C.R. ve Plosser, C.R. (1982), "Trends and Random Walks in Macroeconomic Time Series Some Evidence and Implications", *Journal of Monetary Economics*, 10, 139-162.
- North, D. (2002), *Kurumsal Değişim ve Ekonomik Performans*, Sabancı Üniversitesi Yayınları, İstanbul.
- Phillips, P. ve Perron, P. (1988), "Testing for Unit Root in the Time Series Regression", *Biometrika*, 75, 336-340.
- Ram, R. (2009), "Openness, Country Size, and Government Size: Additional Evidence From A Large Cross-Country Panel", *Journal of Public Economics*, 93, 213-218.
- Rodrik, D. (1997), "Why Do More Open Economies Have Bigger Governments?", *Journal of Political Economy*, 106, 997-1032.
- Rodrik, D. (2007), *One Economics, Many Recipes: Globalization, Institutions and Economic Growth*, Princeton University Press, Princeton.
- Rodrik, D. (2011), *The Globalization Paradox: Democracy and the Future of the World Economy*, W.W. Norton, New York.
- Rolf, A. (1994), "Foreign Investment: Engine For Employment?", Organisation for Economic Cooperation and Development. The OECD Observer. Paris: Oct/Nov Iss. 190.
- Sevüktekin, M. ve Nargeleçekenler, M. (2010), *Ekonomik Zaman Serileri Analizi*, Nobel Yayınları, Ankara.

- Shelton, C.A. (2007), “The Size and Composition of Government Expenditure”, *Journal of Public Economics*, 91, 2230-2260.
- Steger, M.B. (2004), *Küreselleşme*, Dost Kitabevi, Ankara.
- Stiglitz, J. (2005), “Development Policies in a World of Globalization”, *Putting Development First, The Importance of Policy Space In the WTO and International Financial Institutions*, Kevin Gallagher(ed.), Zed Books, Londra.
- Şenses, F. (2009), *Neoliberal Küreselleşme ve Kalkınma*, İletişim Yayınları, İstanbul.
- Tanzi, V. (2000), “Globalization and the Future of Social Protection”, IMF Working Paper, WP/00/12.
- Tanzi, V. (2004), *Globalization, Social Protection and Public Finance*, Societa Italiana Di Economica Pubblica, XVI Conferenza.
- TÜİK (2012), İstatistiki Göstergeler, <http://www.tuik.gov.tr/UstMenu.do?metod=temelist/> (Erişim Tarihi: 10.03.2018)
- Venn, D. (2009), “Legislation, Collective Bargaining and Enforcement: Updating the OECD Employment Protection Indicators”, *OECD Social, Employment and Migration Working Papers*, No. 89, OECD Publishing.

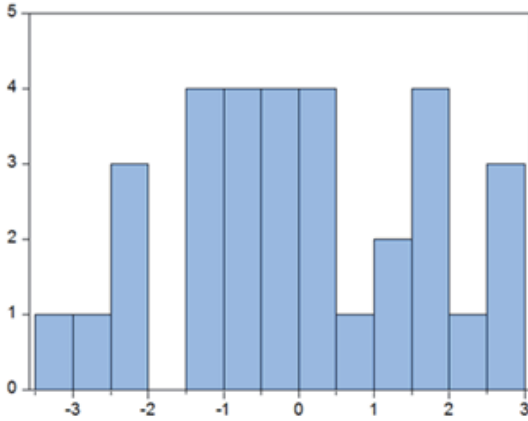
Ek Tablo 1: Breusch-Pagan-Godfrey Değişen Varyans Testi
Heteroskedasticity Test: Breusch-Pagan-Godfrey

F-statistic	0,928716	Prob, F(15,16)	0,5547
Obs*R-squared	14,89384	Prob, Chi-Square(15)	0,4591
Scaled explained SS	2,787692	Prob, Chi-Square(15)	0,9997

Ek Tablo 2: Breusch-Godfrey Otokorelasyon Testi
Breusch-Godfrey Serial Correlation LM Test:

F-statistic	1,459328	Prob, F(4,14)	0,2668
Obs*R-squared	9,416297	Prob, Chi-Square(4)	0,1115

Ek Tablo 3: Jarque-Bera Normalite Test



Series: Residual	
Sample 1985 2016	
Observations 32	
Mean	2.78e-17
Median	-0.200746
Maximum	2.844752
Minimum	-3.157160
Std. Dev.	1.633575
Skewness	0.0747735
Kurtosis	2.183104
Jarque-Bera	0.919546
Probability	0.631427