

HALUK PERK MÜZESİ'NDEKİ İKİ HİTİT MÜHRÜ

Two Hittite Seals from Haluk Perk's Museum

İlknur TAŞ*

Makale Bilgisi	Article Info
Başvuru: 13 Haziran 2016	Recieved: June 13, 2016
Kabul: 30 Eylül 2016	Accepted: September 30, 2016

Özet

Söz konusu makalede, İstanbul'da özel Haluk Perk Müzesi'nde korunan iki Hitit dönemi mührü incelenmiştir. Mühürlerin ilkinde, Hiyeroglif Luvicesi ile yazılmış BONUS2FEMINA REL-na "İyi Kadın Kwanna/Kwinna" ismi okunmaktadır. Büyük bir olasılıkla bu mühür, Hitit İmparatorluk Devri'ne, M.Ö.13. Yüzyıla tarihlendirilmelidir. İkinci mühür ise, Boğazköy mühür örnekleri göz önüne alındığında; olasılıkla, Eski Hitit Dönemi'nin erken dönemlerine tarihlendirilmelidir.

Anahtar Sözcükler: Hititler, Mühür, Hiyeroglif Luvicesi, Eski Hitit Sanatı.

Abstract

This article attempts to read the inscriptions on two seals from Haluk Perk's Collection and to discuss their date. The reading of the name of the owner of the first seal, written in Cuneiform Luwian, is: BONUS₂FEMINA REL-na "Good Woman Kwanna/Kwinna". This seal should be dated to the Hittite Empire periods. The second seal is probably to be dated to Early Old Hittite period by comparison with similar seal-types, for example from Boğazköy.

Key Words: Hittites, Seals, Cuneiform Luwian, Early Old Hittite Art.

Makalemizde ele alacağımız iki damga mühür, İstanbul'da özel Haluk Perk Müzesi'nde korunmaktadır. Tunçtan yapılmış mühürlerin buluntu

* Doç. Dr., Hitit Üniversitesi Fen Edebiyat Fakültesi Tarih Bölümü, ilktas@gmail.com

yerleri, satın alındığı için belli değildir. Daha evvelde bu koleksiyona ait üç Hitit mührü yayınlamıştık¹. Koleksiyona yeni giren bu mührülerin yayınlanması için izin veren Sayın Haluk Perk'e teşekkür ederim.

1) (Resim 1a, 1b/ Çizim 1)

Envanter no: HPM14785

Ölçüleri: 1,3x1,4 cm; **Kalınlık:** 0,3 cm.

Tarifi: Bronzdan, dikdörtgen biçimli kaidesi olan mührün sapı, lehim edilen yerden kırılarak kaybolmuştur.

Baskı yüzü oldukça iyi korunmuş olan mührün isim elemanlarını teşkil eden işaretler ve fonetik değerleri yukarıdan aşağı doğru; L.329 (REL) ve L.35 (na) ve bunların sağında L.370 (BONUS₂) ve L.79 FEMINA'dır.² Ayrıca dört küçük doldurma bezeği yapılmıştır.

REL işaretinin hece değeri kwa/i şeklindedir.³ Olasılıkla şahıs ismi kwanna veya kwinna'nın genitiv halinden (casus obliquus) türetilmek suretiyle, REL-na yani "kwan(n)as" ya da kwinn(n)as" (Hititçesi MUNUS-na-aš) şeklinde okunması gereken bir isim yapılmıştır. BONUS₂ FEMINA REL-na "İyi kadın Kwannas/Kwinnas" şeklinde tercüme edebiliriz.

Benzer bir isim nominativ'den türedilmiş REL-a-zi/a 'kwants(a) (kwanz)' şeklinde Ortaköy'de ele geçen yaklaşık 30 tane kil topağı ve mantar biçimli objelerin üzerindeki baskıda tespit edilmiştir. Bunların baskı yüzü yuvarlaktır. Ancak burada bizimki gibi bir mühür ele geçmemiştir.⁴ Yine tarafımızdan daha önce yayınlanan bir mühür üzerinde de REL-ni-i(a) yani "kwini(ya) ya da kwani(ya)" şeklinde benzer bir isim tespit edilmiştir.⁵ 'Kwanna/Kwinna' ismi, Tanrıça Hepat'ın Kum[manni] Kenti'ndeki 'Kuwanni' adını taşıyan kadın din görevlisi adı ile aynı olduğunu da ayrıca burada söylememiz gerekir.⁶

Mühür, Hitit sanatında nadir görülen kare biçimli bir kaideye sahiptir. Bu tür kare biçimli mührümler arasında IV. Tuthaliya'nın mührümleri göz önüne alındığında⁷, bu mühür de olasılıkla Hitit İmparatorluk Devri'ne, M.Ö. 13. Yüzyıla tarihlendirilmelidir.

¹ Taş 2012.

² Laroche 1960: 328, 34, 369, 78.

³ Bkz. Hawkins 2000: 30.

⁴ Süel-Weeden: (yayımlaşmasında).

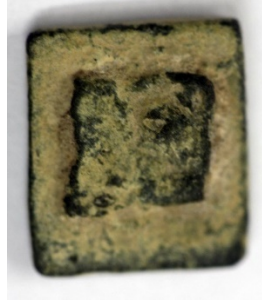
⁵ Taş 2012: 327 Resim 3a, 3b, Çizim 3.

⁶ Bkz. Zehnder 2010: 190.

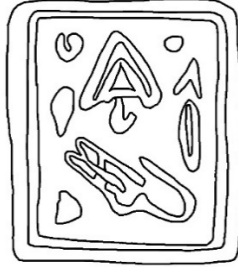
⁷ Boehmer – Güterbock 1987: Tafel XXVIII No.235, Tafel XXXIII No. 260-264; Beran 1967: Gruppe XVII 190-192, Gruppe XX 247.



Resim 1a



Resim 1b



Çizim 1

2) (Resim 2a, 2b/ Çizim 2)

Envanter no: HPM14784

Ölçüleri: 1.8x1.9 cm; *Tutamağın uzunluğu:* 2.3 cm.

Tarifi: Bronzdan imal edilmiş, konik saplı, yuvarlak başlı damga mühürdür.

İkinci mührümüzün damga kısmı, dört yapraklı yonca şeklinde olup; geometrik motiflerin bulunduğu alan yuvarlak bir çember içine alınmıştır. Çember içinde, etrafına noktalar yapılmış, beş kollu bir yıldız kazınmıştır. Yüzey kısmen tahrip olmuştur.

Koloni Çağı'nda, Kültepe'nin Anadolu grubu silindir mühür baskılarında yıldız motifi, belli bir tanrıya bağlanamayan ama en çok rastlanan astral sembollerdendir.⁸ Söz konusu baskılarda yıldız motifi; çok defa sekiz, bazen dört, bazen de dokuz ışıklı olarak tasvir edilir.⁹

⁸ Özgüç 1965: 33.

⁹ Özgüç 1965: Resimler II N. 5, 6, 7; IV 12; V 14, 15^a, 15^b.

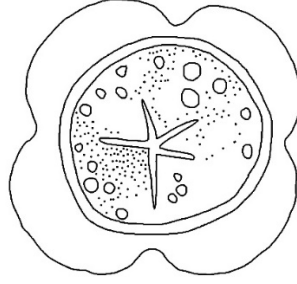
Hitit çağında ise, sadece yıldız motifinin tasvir edildiği damga mühür örneklerine Boğazköy’de rastlıyoruz.¹⁰ Söz konusu taştan yapılmış damga mühürler üzerinde, tıpkı bizim mührümüzde olduğu gibi, baskı yüzünün tam ortasında basit bir yıldız yer alır.¹¹ Mühürler üzerinde çalışan Thomas Beran, söz konusu mühürleri “Geometrik motifli Eski Hitit damga mühürleri” başlığı altında sınıflandırmış ve bu yıldız motifli mühürleri, Eski Hitit Dönemi’nin başlarına tarihlemiştir.¹² Boğazköy mühür örnekleri göz önüne alındığında; mührümüz olasılıkla, Eski Hitit Dönemi’nin erken dönemlerine tarihlendirilmelidir.



Resim 2a



Resim 2b



Çizim 2

¹⁰ Beran 1967: Tafel 2 N. 12,13, 14, 15 16; Tafel 3 N. 23.

¹¹ Krş. Beran 1967: Tafel 2 N. 12,13, 14, 15 16.

¹² Beran 1967: 20

BİBLİYOGRAFYA

- Beran Th. 1967: *Die hethitische Glyptik von Boğazköy I Die Siegel und Siegelabdrücke der vor- und althethitischen Perioden und die Siegel der hethitischen Grosskönige*, (WVDOG 76; Boğazköy-Hattuša 5), Berlin.
- Boehmer R.M. – Güterbock H.G. 1987: *Glyptik aus dem Stadtgebiet von Boğazköy. Grabungskampagnen 1931-1939, 1952-1978*, (Boğazköy-Hattuša 14), Berlin .
- Hawkins J. D. 2000: *Corpus of Hieroglyphic Luwian Inscriptions, Volume. I: Inscriptions of the Iron Ages*, (UISK 8/1; CHLI), Berlin - New York.
- Özgüç N. 1965: *Kültepe Mühür Baskılarında Anadolu Grubu*. Türk Tarih Kurumu Yayınları V. Seri, No. 22. Ankara.
- Süel A.-Weeden M. (yayım aşamasında): “Mrs Woman: A Busy Hittite Lady From Ortaköy”, 9. *Hititoloji Kongresi Bildirileri Çorum 1-7 Eylül 2014*.
- Taş İ. 2012: “Haluk Perk Koleksiyonu’ndan 3 Yeni Hitit Mührü”, *Ömer Çapar’a Armağan*, eds. T. Yiğit, M.A. Kaya, A. Sina, 323-328.
- Zehnder T. 2010: *Die hethitischen Frauennamen. Katalog und Interpretation*, *Dresdner Beiträge zur Hethitologie (DBH) 29*, Wiesbaden.